



## Mise à jour sur la Consanguinité - Août 2015 -

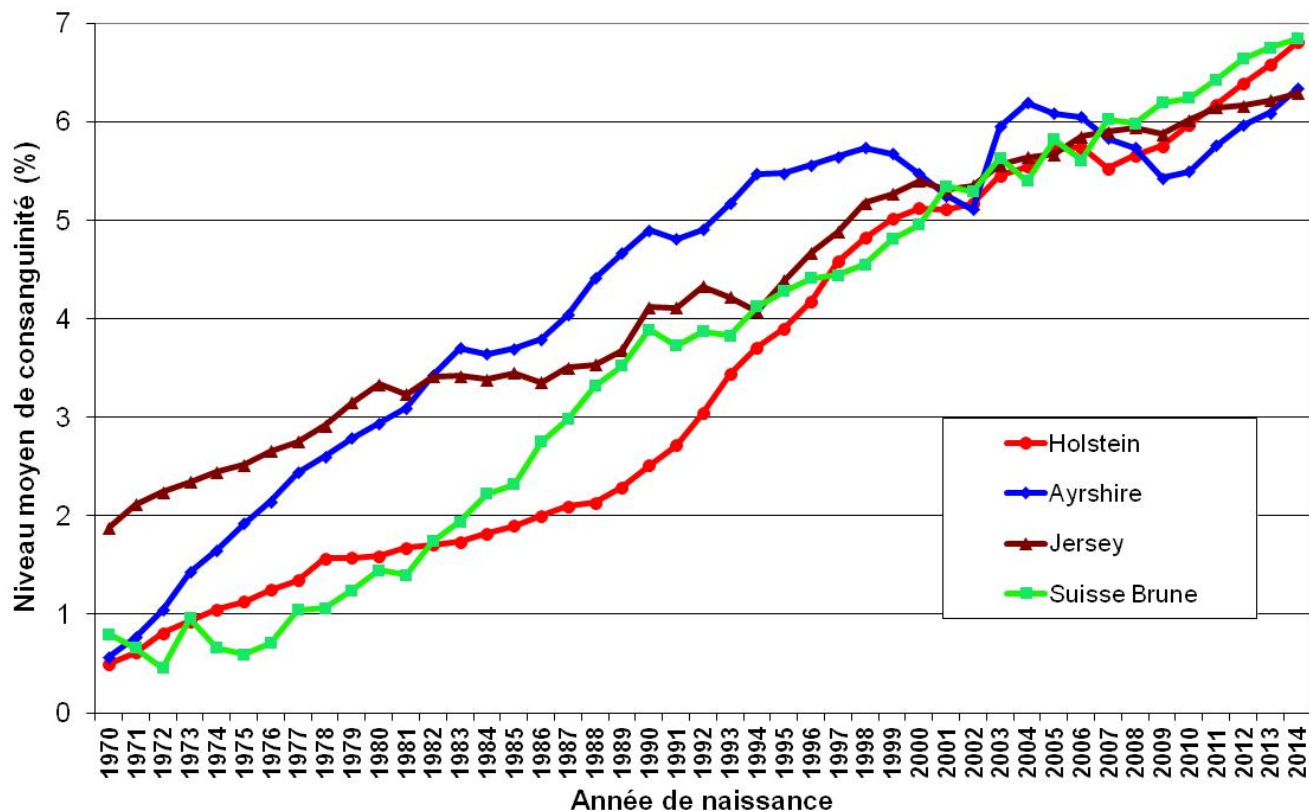
Chaque année, selon les enregistrements d'animaux et l'information généalogique officielle dans sa base de données, le Réseau laitier canadien (CDN) effectue le calcul des statistiques récentes associées au niveau de la consanguinité dans la population de vaches canadiennes de chaque race laitière. De cette façon, le niveau moyen de consanguinité pour les animaux nés au cours de l'année civile complétée la plus récente ainsi que les tendances de changement du niveau de consanguinité au fil du temps peuvent être facilement surveillés. Le tableau suivant est basé sur les femelles nées au cours des années depuis 1970 jusqu'à et incluant les génisses enregistrées qui sont nées en 2014.

Niveau actuel de consanguinité et le changement dans la moyenne de consanguinité pour chaque race						
Race	% de consanguinité en 2014	Moyenne d'accroissement de consanguinité par période				
		1970-1980	1980-1990	1990-2000	2000-2010	2010-2014
Ayrshire	6,34	,24	,20	,06	,00	,21
Suisse Brune	6,85	,07	,24	,11	,13	,15
Canadienne	9,03	,16	,22	,30	,19	,05
Guernsey	7,43	,06	,12	,15	,22	,09
Holstein	6,81	,11	,09	,26	,09	,21
Jersey	6,29	,15	,08	,13	,06	,07
Shorthorn Laitier	2,72	,01	,03	,27	-,13	,12

Parmi les quatre principales races laitières au Canada, toutes affichent un niveau de consanguinité moyen se situant entre 6,34 % (Jersey) et 6,85 % (Suisse Brune) pour les génisses nées en 2014. La race Ayrshire a bien contrôlé le taux d'augmentation de la consanguinité de 2000 à 2010 avec aucun changement net durant ce période. À cet égard, les races Jersey et Holstein s'en tirent relativement bien avec +,06 % et +,09 % par année, respectivement. Plus récemment, la tendance Jersey a toutefois été assez stable alors que les autres races principales ont toutes eu une augmentation constante pour les génisses nées depuis 2010. Parmi les races qui possèdent les plus petites populations au Canada, la race Canadienne continue d'afficher la consanguinité moyenne la plus élevée, maintenant à 9,03 % pour les femelles nées en 2014. Les génisses Guernsey nées en 2014 présentent une consanguinité moyenne de 7,43 % et le taux moyen d'augmentation au cours des dernières années a aussi été relativement élevé à +,09 % par année. Dans la race Shorthorn laitière, les génisses nées en 2014 affichent une consanguinité moyenne de 2,72 % basée sur les données généalogiques disponibles pour la race, mais le taux d'augmentation a réalisé une hausse graduelle pour les génisses nées depuis 2012.

La page suivante présente un graphique qui illustre la tendance de consanguinité pour les femelles des quatre principales races laitières nées au Canada depuis 1970 et un autre graphique qui se rapporte uniquement à la race Holstein. Pour plus de renseignements, veuillez communiquer avec le Réseau laitier canadien (CDN).

## Tendance de consanguinité au Canada



## Tendance de consanguinité pour la race Holstein

